

2017

# WorldTrack Mobile App

QUICKGUIDE VERSION 2.01

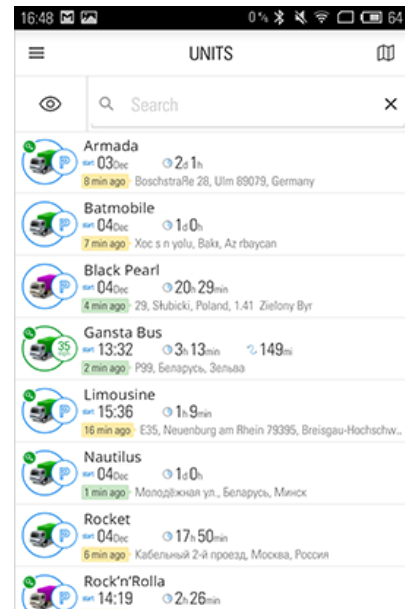
WORLDTRACK | Ejby industrivej 2, 2600 Glostrup

## Tracking enheder

Første start af applikationen bringer os til 'Units' -tilstanden, eller blot arbejdslisten. I arbejdslisten kan du overvåge enhedernes parametre, eller du kan skifte enten til 'Kort' eller 'Spring' - tilstand herfra.

Arbejdslisten indeholder dynamisk opdaterede enhedsoplysninger. Disse informationer inkluderer nuværende bevægelses tilstand, data aktualitet, tilstand starttid, varighed og adresse. Bemærk, at adresseoplysninger kan erstattes af enhedens tilstedeværelse i geofences. For at gøre det skal du aktivere 'Geofences as addresses' flag i 'Settings' sektionen.

Ved første brug af Worldtrack Mobile App indeholder arbejdslisten alle de enheder, der er tilgængelige i WorldTrack Monitoring panel. Det er dog mere hensigtsmæssigt, hvis arbejdslisten indeholder de enheder, du er interesseret i. For at danne arbejdslisten er det nødvendigt at flytte til menuen "Vælg enheder" ved at klikke på ikonet "Øje" til venstre for dynamikken søgning (for iOS - til højre for den dynamiske søgning).



## Tracking

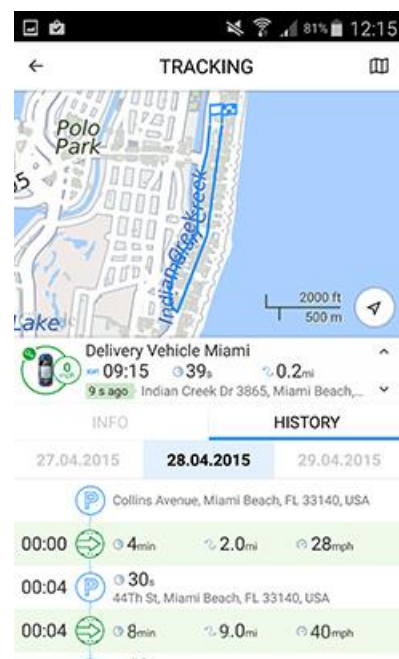
'Tracking'-tilstand giver dig mulighed for at overvåge både enhedens placering på kortet og parametre modtaget fra en enhed. Bemærk, at enhedens placering kan vises som adresse (som standard) eller som enhedens tilstedeværelse i geofences ('Geofences as addresses' i feltet 'Settings').

### Historie

Du kan se enhedens begivenheder på fanen 'History'.

### Info

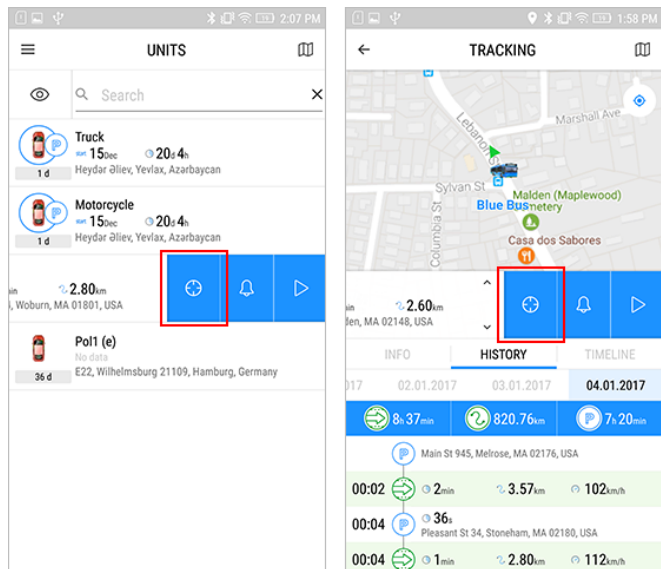
Fanen 'Info' viser en udvidet enheds information: adresse, tilhørende chauffør (med telefonnumre) og trailere, udstyrsdata, værdier af brugerdefinerede felter, sensorer, tællere og parametre.



## Lokationer

Applikationen understøtter en lokalitetsfunktionalitet. Locator bruges til at generere links og dele aktuelle enheders placering. Locator kan være tilgængelig enten fra arbejdslisten ('Units'-tilstand) eller fra 'Tracking'-tilstanden. For at generere et link skal du bruge venstre swipe i linjen for en tilsvarende enhed og trykke på 'Target'.

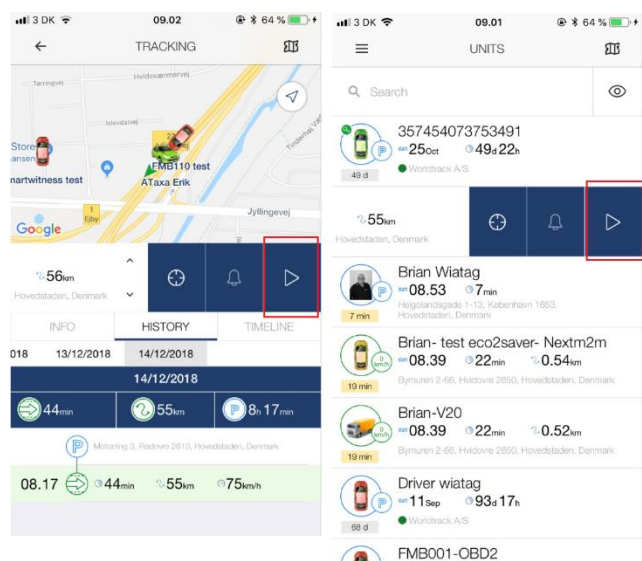
I den viste menu skal du vælge lokations linkvaliditetsperiode (fra 1 time til uge). Vælg derefter en nødvendig handling: Send et lokations-link med hvilken som helst deling app på din smartphone, kopiér den, åbner i en browser f.eks. Visningen udføres på kort, som bliver tilgængelig, når du klikker på den medfølgende link.



## Fjernbetjening cut-off (benzin/el)

Når køretøjet er stjålet, kan Blok-engine kommandoen sendes til trackeren via platformen eller mobil APP. Du kan også sende UnBlok-engine kommando og genoprette køretøjets strøm.

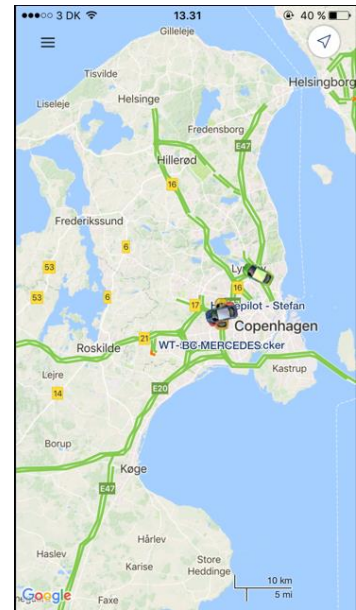
Bemærk: kommandoen blive udført, når tænding er slukket eller køretøjets hastighed er mindre end 20 km / h. Herefter kan bilen kun startes hvis kommandoen unblock aktiveres.



## Kort

Korttilstand kan aktiveres ved at vælge det tilsvarende element i hovedmenuen eller ved at trykke på kortets ikon beliggende i alle tilgængelige tilstande til højre for deres navne. Enheder fra arbejdslisten vises på kortet.

Kortet er som standard centreret på en sådan måde, at alle enheder kommer ind i synsfelt. Bemærk, at geofences oprettet i Worldtrack kan vises på kortet i mobilklienten (aktiver den tilsvarende mulighed i feltet "Settings").



## Notifikationer

For at modtage notifikationer er det nødvendigt at konfigurere deres afsendelse i Worldtrack platformen. Det er med andre ord nødvendigt at oprette en ny notifikation i det tilsvarende panel af Worldtrack platformen på PC og vælge 'Send mobil notifikation' som en måde at underrette på. Modtagelse af notifikationer skal også aktiveres i feltet 'Settings' i Worldtrack-mobilapp.

Modtagne notifikationer gemmes automatisk i systemet, og efterfølgende kan de ses i feltet 'Notifications'. Bemærk, at notifikationer gemmes i systemet i 30 dage. Desuden er antallet af notifikationer pr. bruger begrænset til 2000.

